



ETAT DE FRIBOURG
STAAT FREIBURG

Service de la mobilité SMO
Amt für Mobilität MobA

Le plan sectoriel vélo cantonal et les défis de sa mise en œuvre

4 mai 2022 – Conférence Vélo Suisse, Assemblée générale, Fribourg

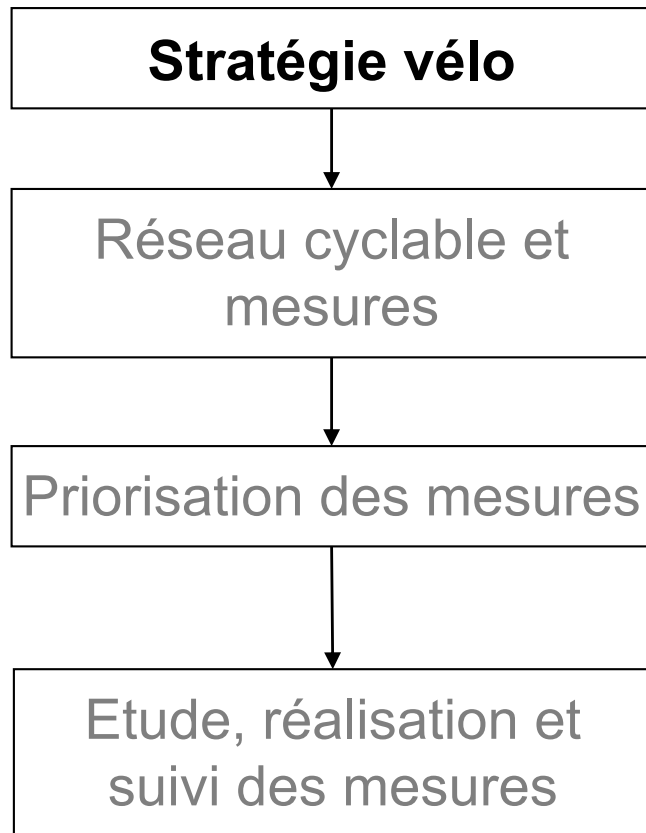
Direction du développement territorial, des infrastructures, de la mobilité et de l'environnement **DIME**
Direktion für Raumentwicklung, Infrastruktur, Mobilität und Umwelt **RIMU**

Sommaire

1. Le plan sectoriel vélo
2. Team Vélo
3. La promotion du vélo
4. Les défis
5. Liens internet et contact

1. Le plan sectoriel vélo

Le plan sectoriel vélo



Objectifs

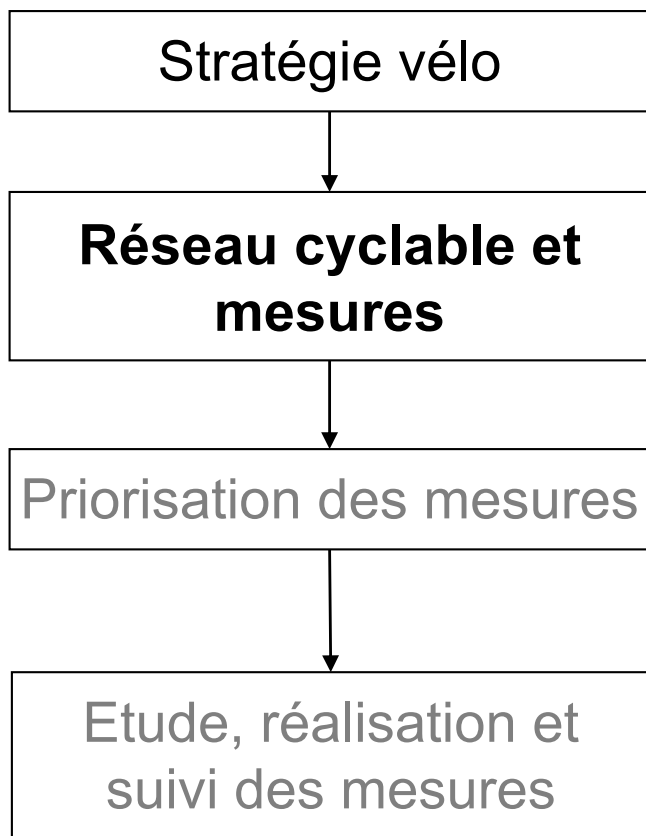
- Considérer le vélo comme un mode de déplacement à part entière
- Réaliser les potentiels
- Augmenter le nombre de déplacements à vélo

Axes d'action

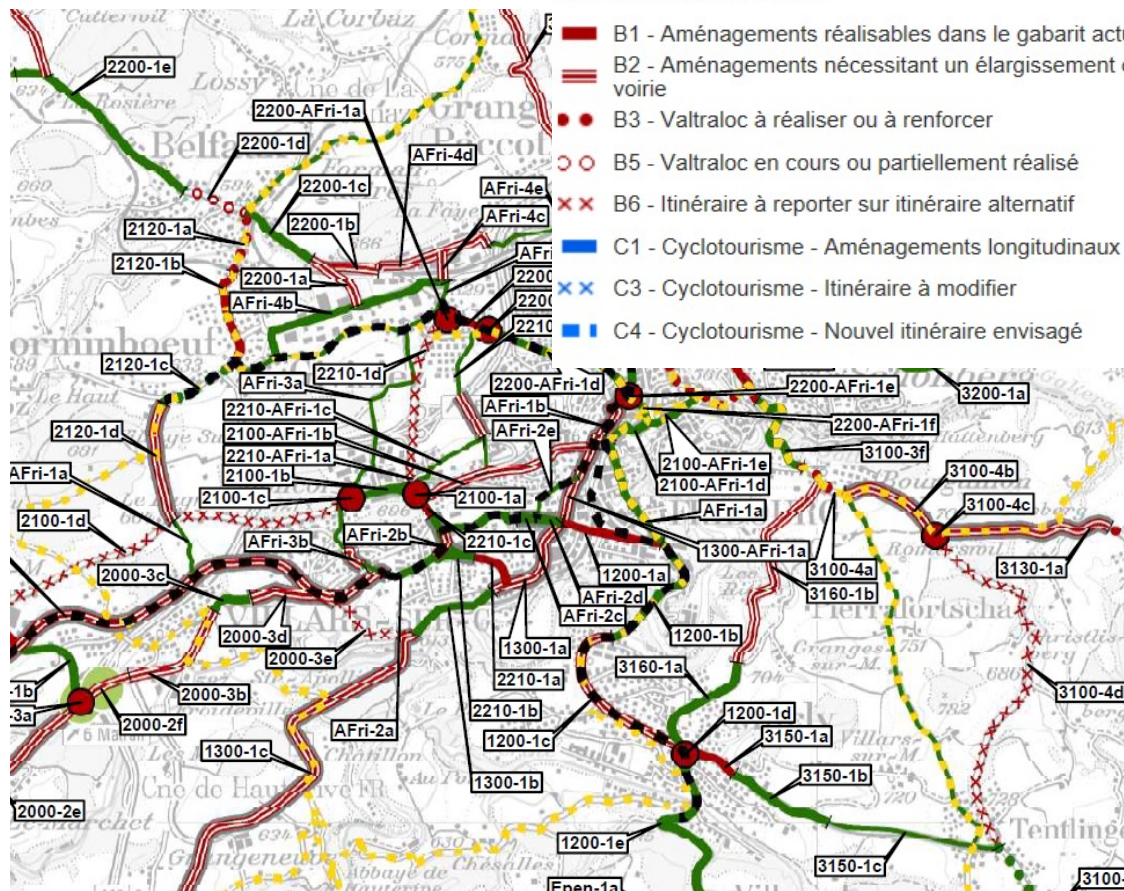
- Réseau cyclable cantonal
- Stationnement
- Promotion

1. Le plan sectoriel vélo

Le plan sectoriel vélo



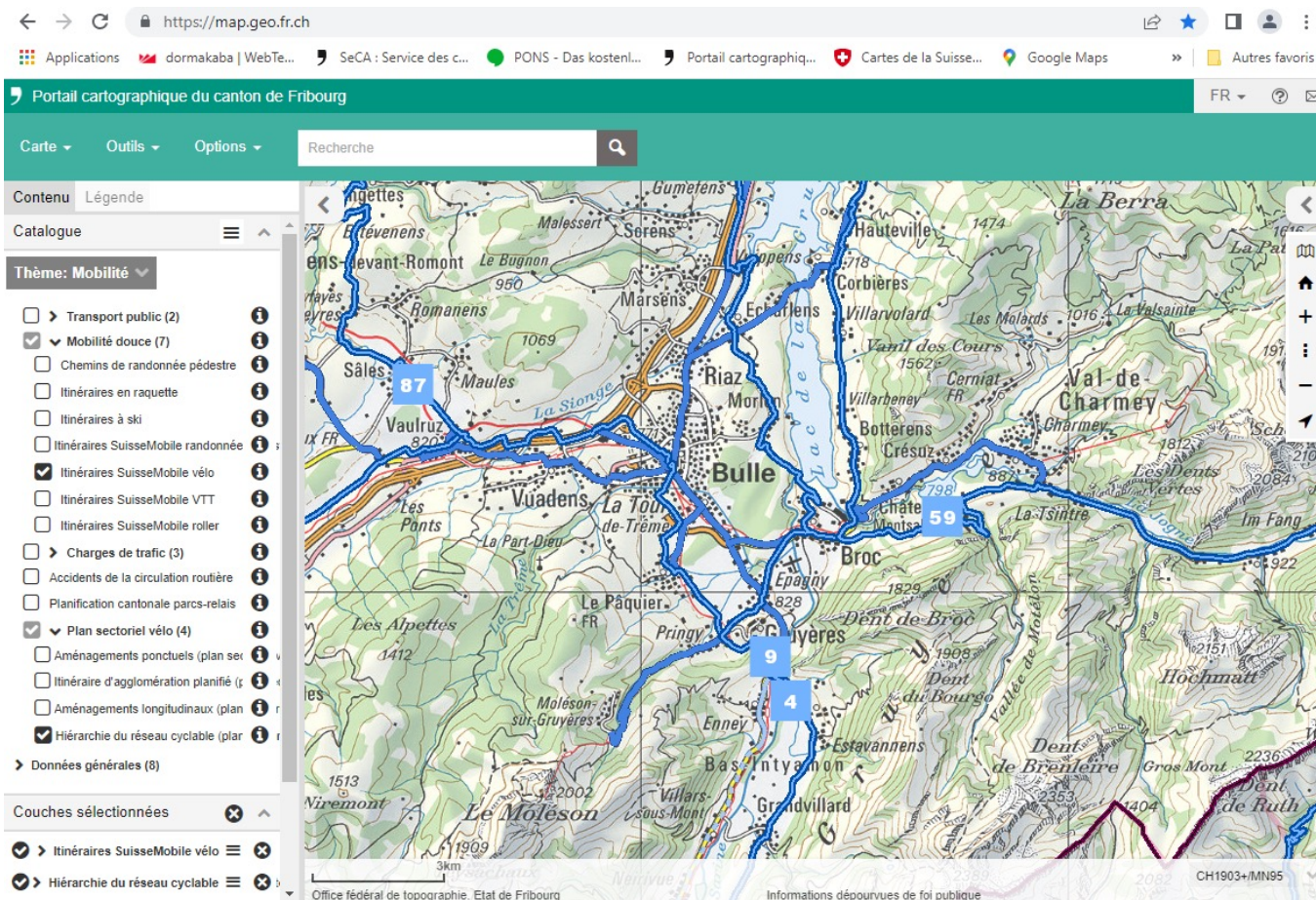
- A1 - Aucun aménagement spécifique nécessaire
- A2 - Aménagements existants suffisants
- A3 - Valtraloc réalisé
- B1 - Aménagements réalisables dans le gabarit actuel
- B2 - Aménagements nécessitant un élargissement de la voirie
- B3 - Valtraloc à réaliser ou à renforcer
- B5 - Valtraloc en cours ou partiellement réalisé
- × B6 - Itinéraire à reporter sur itinéraire alternatif
- C1 - Cyclotourisme - Aménagements longitudinaux
- × C3 - Cyclotourisme - Itinéraire à modifier
- C4 - Cyclotourisme - Nouvel itinéraire envisagé



- Réseau cantonal cyclable utilitaire :
 - 710 km (550 km RC et 160 km RCom)
 - 325 km nécessite des mesures constructives
 - 268 mesures pour 150 mio

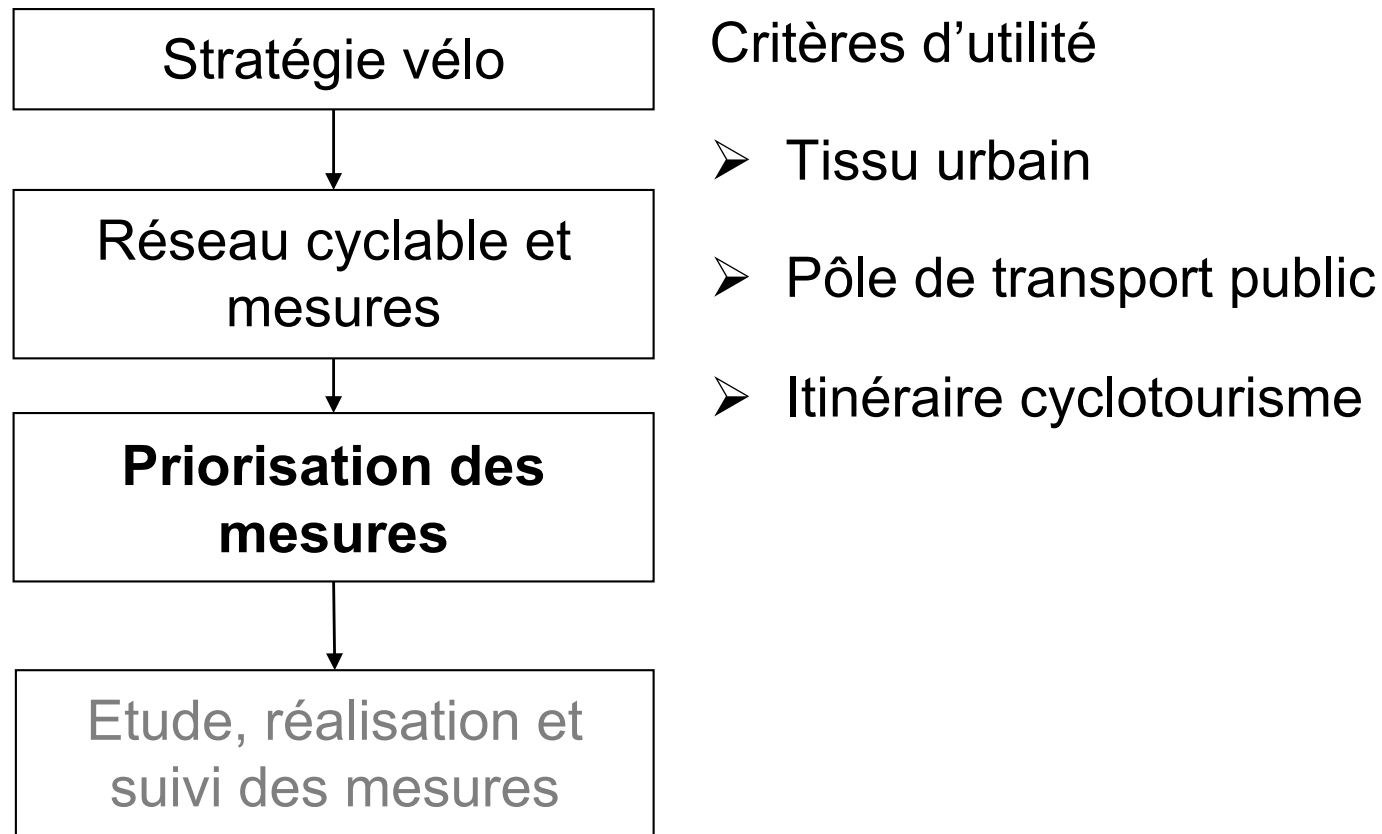
1. Le plan sectoriel vélo

Le portail cartographique – la carte interactive



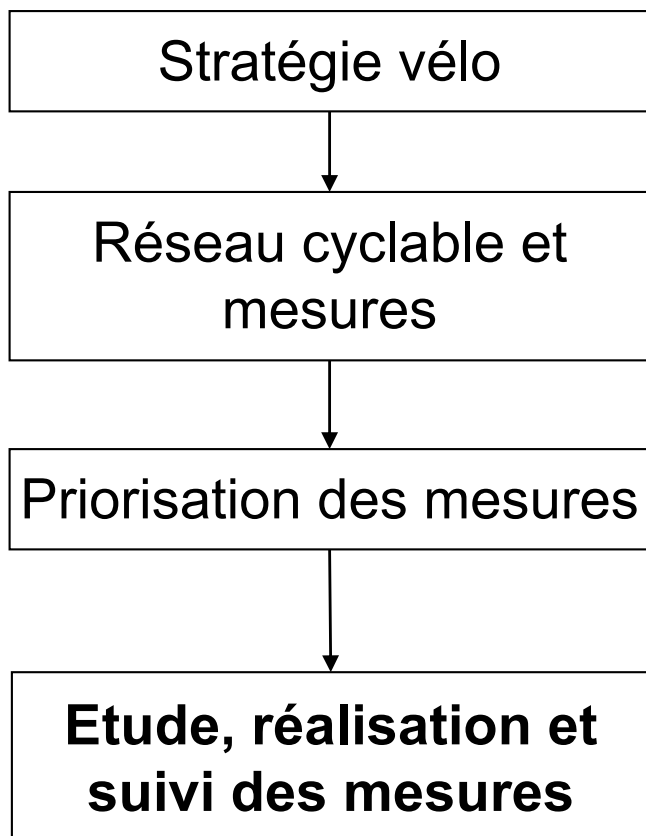
1. Le plan sectoriel vélo

Le plan sectoriel vélo



1. Le plan sectoriel vélo

Le plan sectoriel vélo




 ETAT DE FRIBOURG
 STAAT FREIBURG

Service de la mobilité SMO
 Amt für Mobilität MobA

Grand-Rue 32, 1701 Fribourg

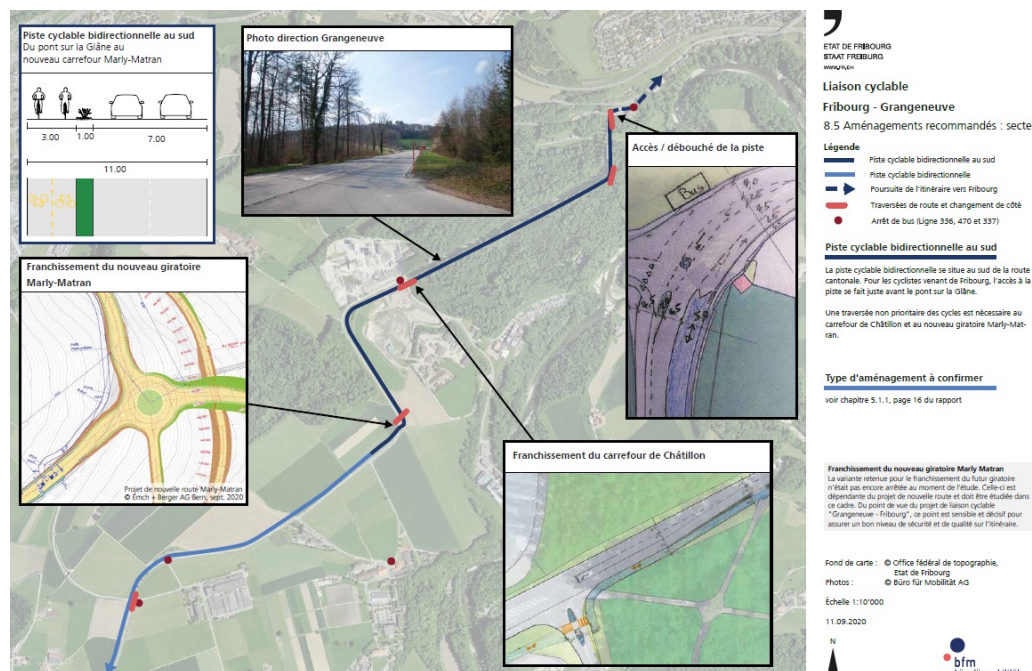
T +41 26 304 14 33

www.fr.ch/smo

Fribourg, le 30 avril 2020

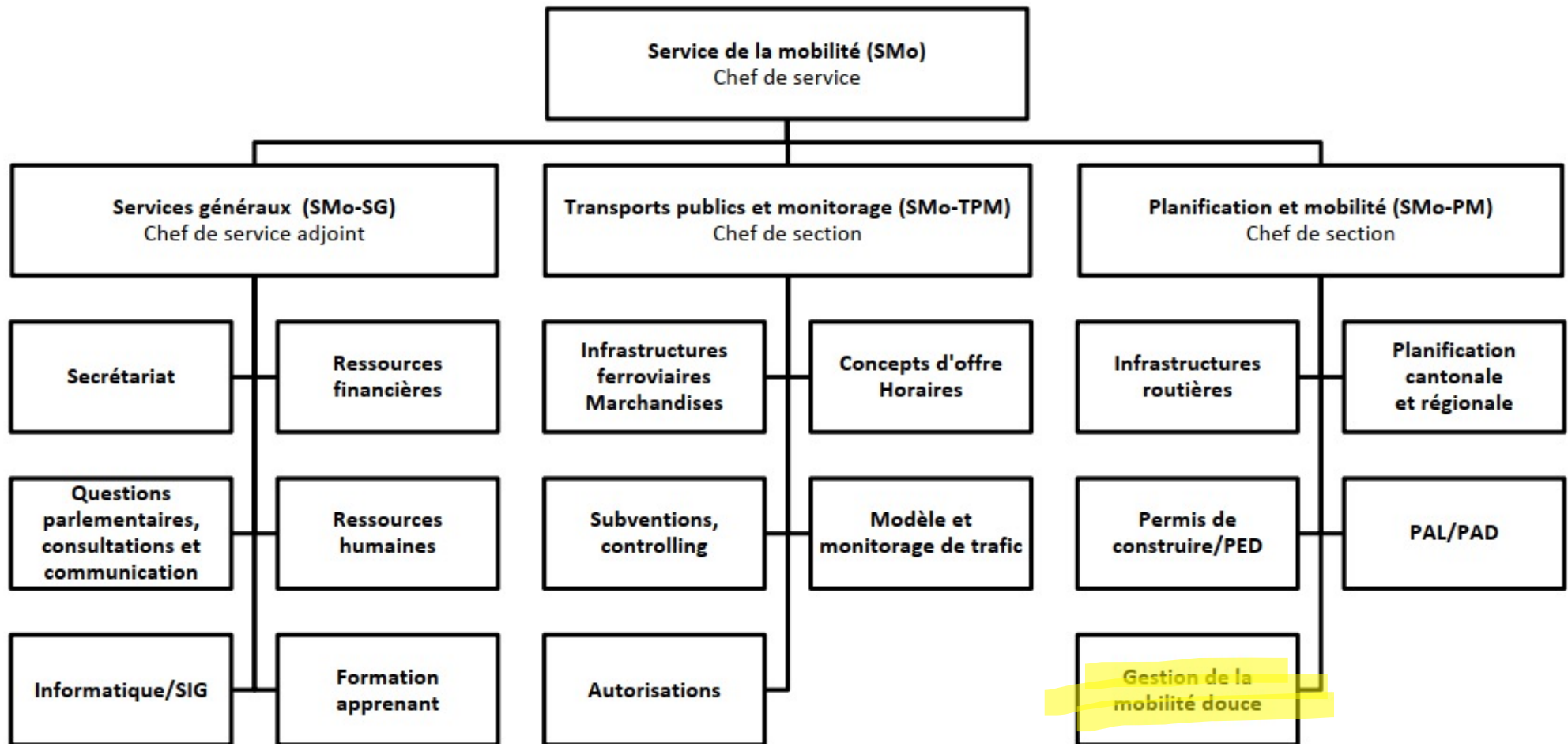
Cahier des charges

Plan sectoriel Vélo – étude préliminaire



2. Team Vélo

Le service de la mobilité



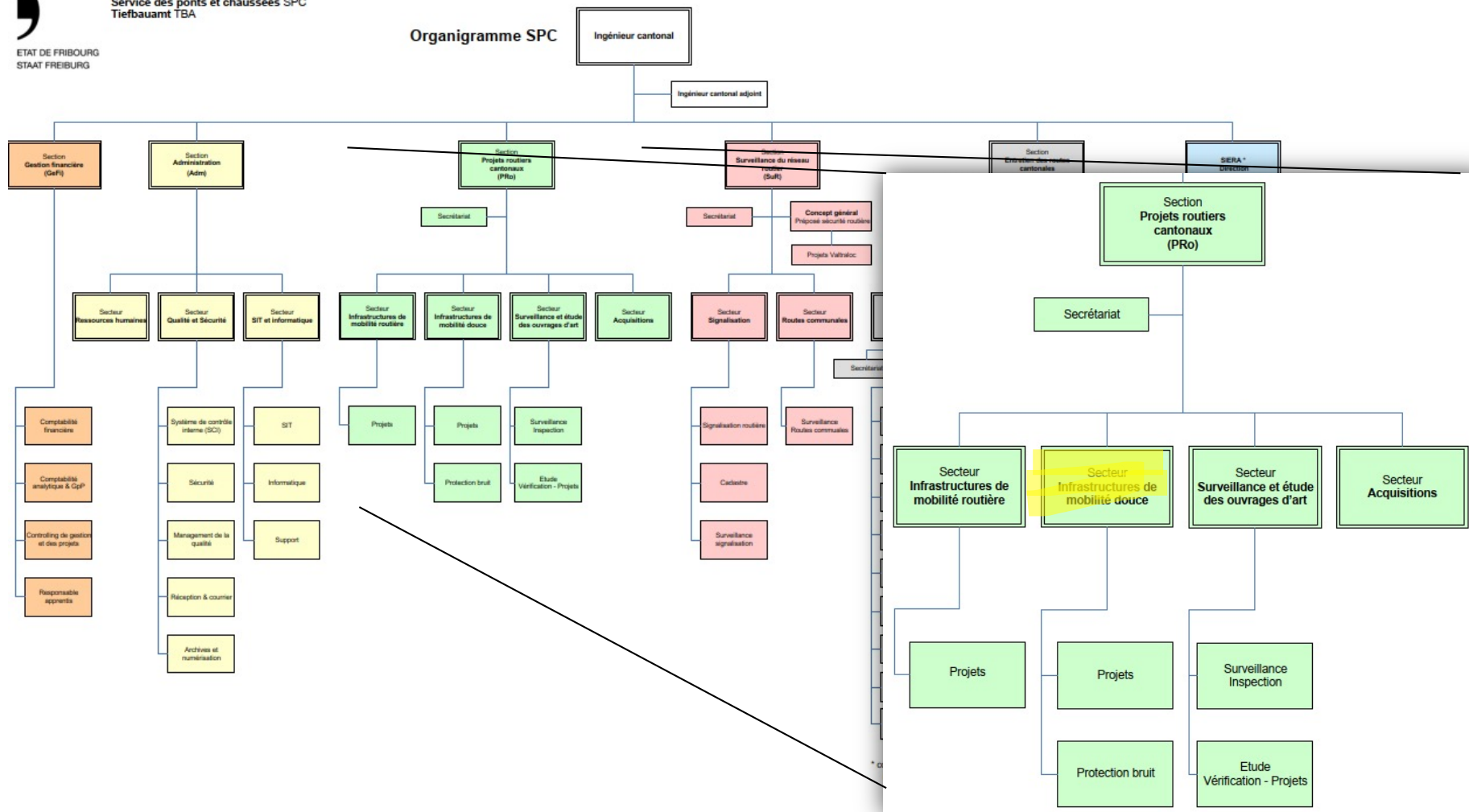
2. Team Vélo

Le service des ponts et chaussées



Service des ponts et chaussées SPC
Tiefbauamt TBA

Organigramme SPC



ETAT DE FRIBOURG
STAAT FREIBURG

Service de la mobilité SMO

Conférence Vélo Suisse – Assemblée générale 2022, Fribourg

2. Team Vélo



Team Vélo

- 1 personne du SMO
Planification
- 1 personne du SPC
Réalisation
- 1 personne externe
Expertise externe

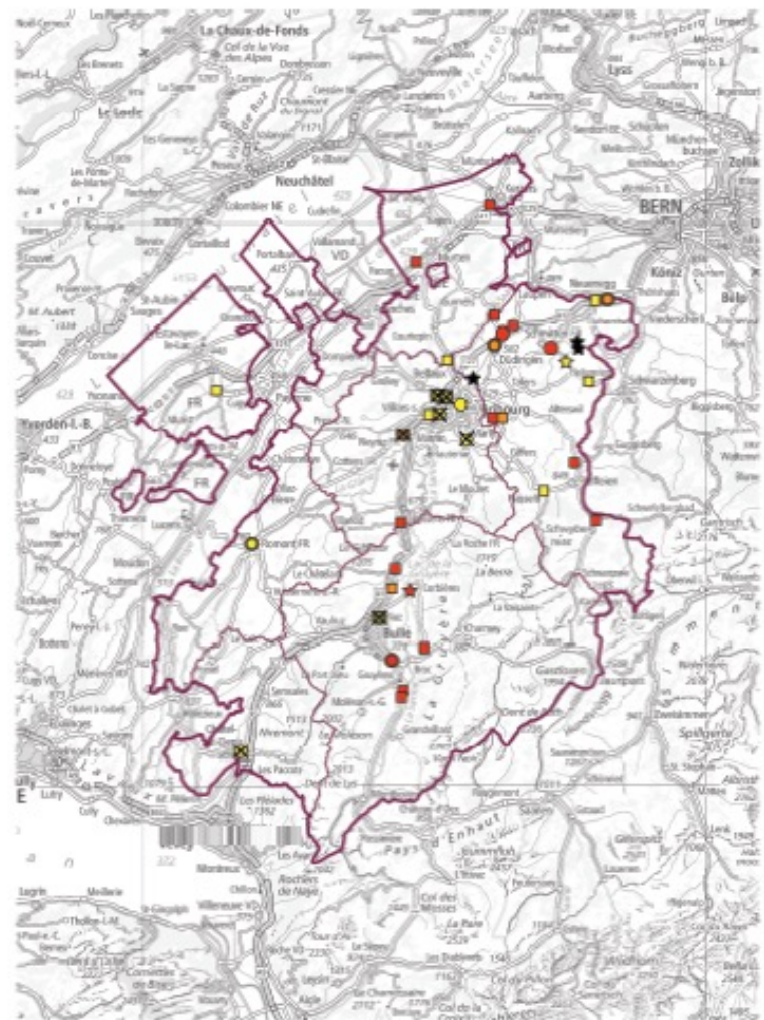


2. Team Vélo



Plan de relance Covid

- Mise en œuvre rapide
Analyse des mesures ponctuelles du PSV en vue d'une réalisation rapide
- Concours d'idées
Idées innovantes, audacieuses ciblant avant tout la pratique du vélo à des fins de loisirs



| | Tourne-à-gauche | Gratoire | Double-gratoire | Points particuliers | Ne pas traiter |
|-----------------------|-----------------|----------|-----------------|---------------------|----------------|
| 70 km/h | ■ | ● | ● | ★ | |
| 50 km/h | ■ | ● | ● | ★ | × |
| 30 km/h | ■ | ● | ● | ★ | |
| ndéfini ou hors route | | ● | ● | ★ | |

2. Team Vélo

Stationnement

- Maillon essentiel dans la promotion du vélo au quotidien
- Elaboration d'une fiche de standards de qualité
 - Synthèse des normes VSS et du plan sectoriel des parcs-relais:
 - Recommandations pour la planification et l'exploitation des places de stationnement vélo
 - S'adresse aux autorités communales et entreprises de transports publics.



ETAT DE FRIBOURG
STAAT FREIBURG
Service de la mobilité SMO
Amt für Mobilität MoBA

Places de stationnement vélos aux gares - Standards de qualité

Les places de stationnement constituent un maillon essentiel dans la promotion du vélo au quotidien. Des installations de stationnement de qualité encouragent notamment les déplacements pendulaires à vélo en direction de la gare. Synthétisées dans cette fiche, les normes VSS et le plan sectoriel des parcs-relais donnent des recommandations pour la planification et l'exploitation des places de stationnement vélo. Cette fiche de recommandation s'adresse à la fois aux autorités communales et entreprises de transports publics.

Dimensionnement

La norme VSS SN 640 065 indique la méthode de dimensionnement du nombre de places nécessaires, en se basant sur le nombre de voyageurs en départ de la gare. Une première estimation du nombre de places à maintenir ou créer à chaque gare fribourgeoise se trouve dans l'étude des parcs-relais.

Emplacement

- Aux gares ferroviaires, il est préférable de recourir à des installations :
- > multiples, si possible situées sur chacun des accès à la gare ;
 - > proches des quais (éloignement maximum : 100 m.) ;
 - > dont l'emplacement est avantageux par rapport aux places pour deux-roues motorisés et voitures ;
 - > si possible en surface ;
 - > visibles depuis le domaine public, ou bien signalisées ;



Visibilité en entrée de gare | Münchenwiler-Courgevaux
Source : Bîno für Mobilität SA

Type d'installation

Les infrastructures ouvertes sont privilégiées. Pour augmenter le niveau de sécurité, 20% des places peuvent être proposés dans des boîtes à vélo verrouillables. Dans certaines gares, la création de petites vélostations peut être également pertinent et judicieuse.



Proximité immédiate du quai ferroviaire | Marbach/Moret
Source : Bîno für Mobilität SA



Boîte à vélos verrouillable | Bulle
Source : Bîno für Mobilität SA

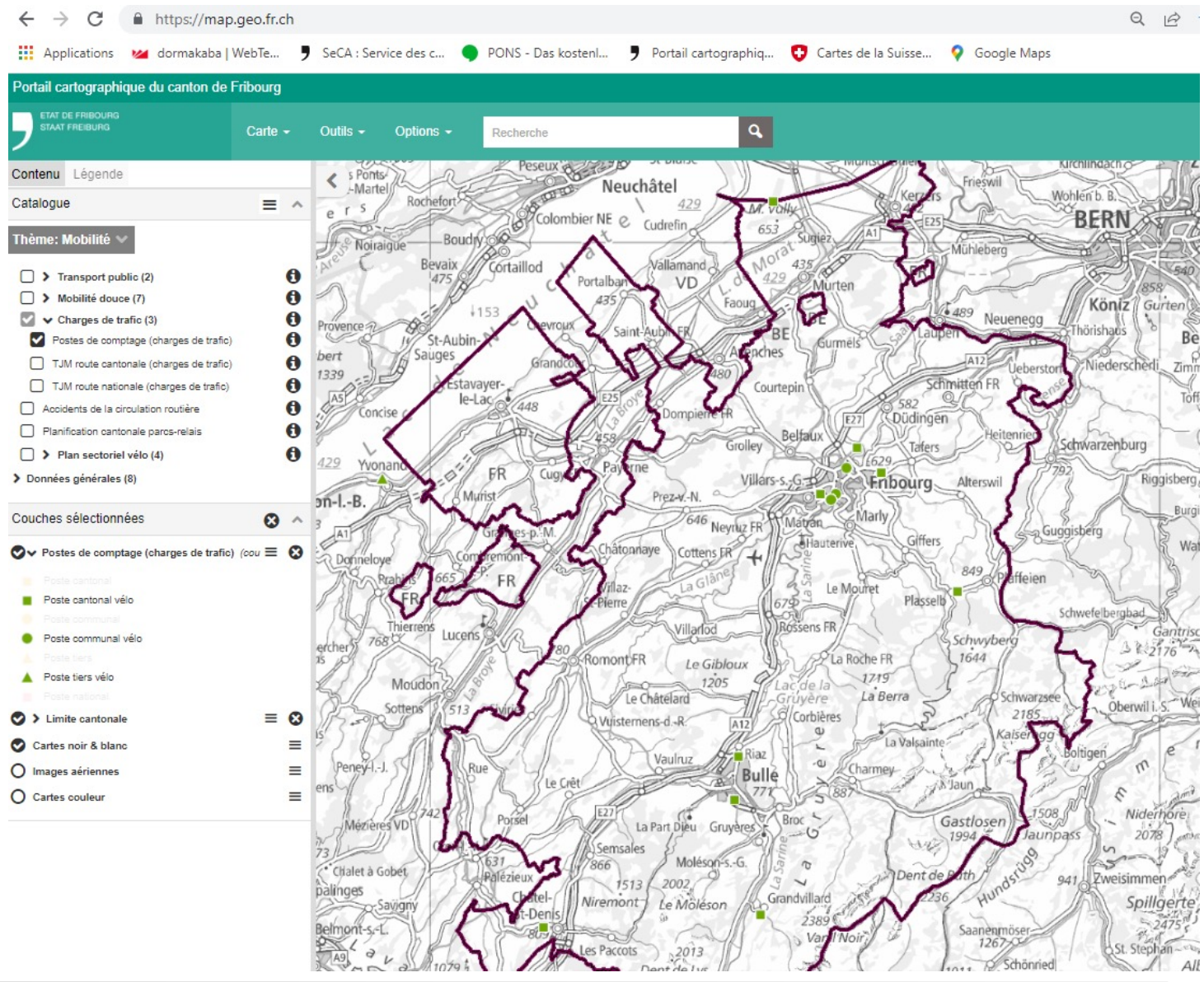


Vélostation verrouillable | Martigny
Source : Ville de Martigny

Direction de l'aménagement, de l'environnement et des constructions DAEC
Raumplanungs-, Umwelt- und Baudirektion RUBD

2. Team Vélo

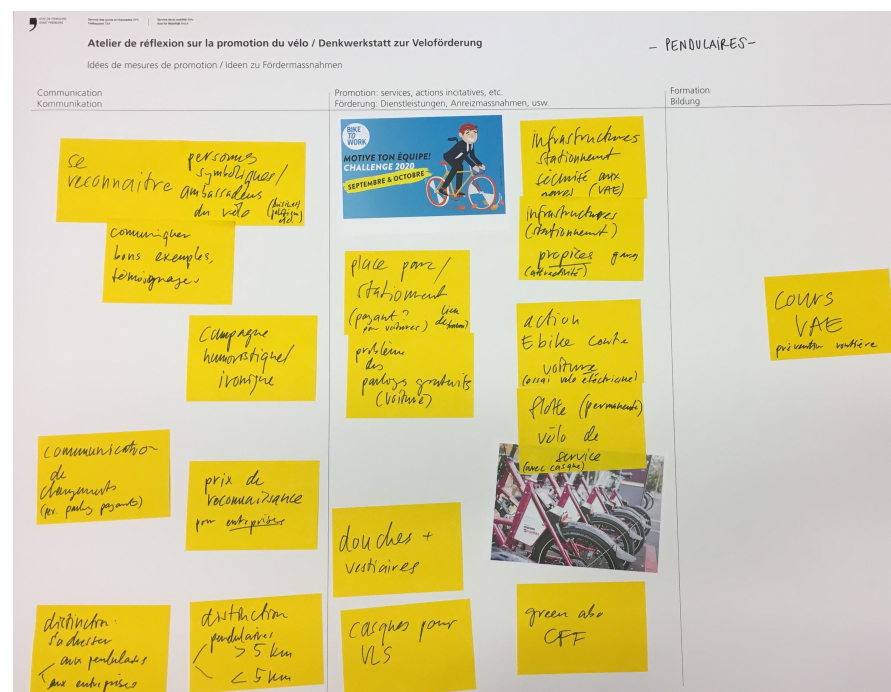
Comptages vélo



3. La promotion du vélo

Atelier de réflexion « Promotion du vélo dans le canton de Fribourg » du 8.10.2020

- > 21 participant-e-s de différents services de l'Etat, des régions, d'associations, des milieux touristiques et des transports publics
- > Discussions en groupes thématiques autour des projets existants et à envisager
- > Récolte d'idées



3. La promotion du vélo

Plan Climat cantonal: mesure M.1.1

- > Sensibilisation au transfert modal
- > Principes directeurs du plan d'action promotion vélo
 - > Construire sur l'existant (valoriser, renforcer)
 - > Communiquer
 - > Chercher les synergies
- > Soutien de 3 offres fribourgeoises existantes
 - > Cours enfants-parents de Pro Velo
 - > Cours E-bike du TCS
 - > Balades accompagnées à vélo/vélo électrique de Pro Senectute
 - > Durée de l'action: 2021-2022



3. La promotion du vélo

- > Objectif
 - > Augmentation du nombre de participants
- > Démarche
 - > Augmentation du nombre et diversification de lieux des activités
 - > Communication
 - > Point presse, sites web et réseaux sociaux, newsletter, programme, flyer, stand de promotion, média divers, capsules vidéo
 - > Prise en charge des frais d'inscription par le Canton (3 * 100 inscriptions offertes)
 - > Formation de moniteurs

De nombreux seniors enfourchent toujours leur bicyclette, notamment grâce à l'essor du vélo électrique

Seniors à vélo, une affaire qui roule

de la presse

Mobilité La grande force et le charme du vélo électrique se retrouvent dans la pratique de ce moyen de transport. Les seniors sont nombreux à profiter de ce mode de déplacement. Ils apprécient la liberté de mouvement qu'il procure et la possibilité de découvrir de nouveaux lieux. Le vélo électrique leur permet de franchir plus facilement les pentes et de parcourir de longues distances sans fatigue excessive. C'est pourquoi de nombreux clubs de seniors ont intégré le vélo électrique à leurs activités. Ils proposent des sorties régulières et des ateliers de maintenance. Ces initiatives encouragent les seniors à rester actifs et à profiter pleinement de leur liberté de mouvement.

«Ce moyen de transport permet une plus grande liberté»

Le vélo électrique est un moyen de transport idéal pour les seniors. Il leur permet de profiter pleinement de leur liberté de mouvement. Les clubs de seniors proposent de nombreuses activités pour encourager les seniors à rester actifs. Ces initiatives sont très appréciées et permettent de découvrir de nouveaux lieux. Le vélo électrique est un moyen de transport idéal pour les seniors. Il leur permet de profiter pleinement de leur liberté de mouvement. Les clubs de seniors proposent de nombreuses activités pour encourager les seniors à rester actifs. Ces initiatives sont très appréciées et permettent de découvrir de nouveaux lieux.

Les seniors plus jeunes

Les seniors plus jeunes sont de plus en plus nombreux à profiter de ce mode de transport. Ils apprécient la liberté de mouvement qu'il procure et la possibilité de découvrir de nouveaux lieux. Le vélo électrique leur permet de franchir plus facilement les pentes et de parcourir de longues distances sans fatigue excessive. C'est pourquoi de nombreux clubs de seniors ont intégré le vélo électrique à leurs activités. Ils proposent des sorties régulières et des ateliers de maintenance. Ces initiatives encouragent les seniors à rester actifs et à profiter pleinement de leur liberté de mouvement.

Le vélo électrique

Le vélo électrique est un moyen de transport idéal pour les seniors. Il leur permet de profiter pleinement de leur liberté de mouvement. Les clubs de seniors proposent de nombreuses activités pour encourager les seniors à rester actifs. Ces initiatives sont très appréciées et permettent de découvrir de nouveaux lieux. Le vélo électrique est un moyen de transport idéal pour les seniors. Il leur permet de profiter pleinement de leur liberté de mouvement. Les clubs de seniors proposent de nombreuses activités pour encourager les seniors à rester actifs. Ces initiatives sont très appréciées et permettent de découvrir de nouveaux lieux.

Le vélo électrique

Le vélo électrique est un moyen de transport idéal pour les seniors. Il leur permet de profiter pleinement de leur liberté de mouvement. Les clubs de seniors proposent de nombreuses activités pour encourager les seniors à rester actifs. Ces initiatives sont très appréciées et permettent de découvrir de nouveaux lieux. Le vélo électrique est un moyen de transport idéal pour les seniors. Il leur permet de profiter pleinement de leur liberté de mouvement. Les clubs de seniors proposent de nombreuses activités pour encourager les seniors à rester actifs. Ces initiatives sont très appréciées et permettent de découvrir de nouveaux lieux.



Der Kanton lässt in die Pedale treten

Pro Velo, der TCS und Pro Senectute können mit staatlichen Geldern mehr Kurse für Kinder und Eltern, E-Bike und Seniors anbieten. Die Umsetzung ist Teil des Sachplans Velo und des Klimaplanes.

Pro Velo Das Velo kann in der Schweiz immer beliebiger werden. Das zeigt auch ein Blick auf die Verkaufszahlen. Das Velo ist ein beliebtes Freizeitmittel. Es ermöglicht eine gesunde und aktive Freizeitgestaltung. Die Kantone unterstützen diese Aktivitäten durch finanzielle Unterstützung. Dies ermöglicht mehr Kurse für Kinder und Eltern, E-Bike und Seniors. Die Umsetzung ist Teil des Sachplans Velo und des Klimaplanes.

Pro Senectute Pro Senectute bietet Kurse für Senioren an. Diese Kurse sind sehr beliebt und ermöglichen es den Senioren, ihre Gesundheit zu erhalten und neue Freunde zu finden. Die Kantone unterstützen diese Kurse durch finanzielle Unterstützung. Dies ermöglicht mehr Kurse für Senioren. Die Umsetzung ist Teil des Sachplans Velo und des Klimaplanes.

TCS TCS bietet Kurse für Kinder und Eltern an. Diese Kurse sind sehr beliebt und ermöglichen es den Eltern, ihre Kinder in den Umgang mit dem Fahrrad einzuführen. Die Kantone unterstützen diese Kurse durch finanzielle Unterstützung. Dies ermöglicht mehr Kurse für Kinder und Eltern. Die Umsetzung ist Teil des Sachplans Velo und des Klimaplanes.



VOUS ÊTES INVITÉ.E!

L'Etat de Fribourg encourage la pratique du vélo : action conjointe avec Pro Senectute, TCS et Pro Velo.

Les activités suivantes sont proposées. Le Canton prend en charge les frais d'inscription pour 3 x 100 personnes.

Trouvez plus d'information sur les liens:

- Cours de conduites parents-enfants (Pro Velo)**
Détails et inscriptions sur le site internet de Pro Velo www.provelo.ch - Région Suisse romande / Fribourg
- Cours e-bike (TCS)**
Détails et inscriptions sur le site internet de TCS www.tcs.ch/fr/fr/sozialcoaching/fribourg - Cours et stages de conduites - Cours E-bike
- Balades accompagnées (Pro Senectute)**
seulement certains cours sont gratuits (nouveaux lieux, balades « découverte » etc.)
Détails et inscriptions sur le site internet de Pro Senectute www.prosenectute.ch - Activités - Programme d'activités

3. La promotion du vélo

Les capsules vidéo



4. Les défis

Infrastructures, études

- > Priorisation des mesures
- > Périmètre des études (tronçon, thèmes)
- > Estimation du potentiel/volume cyclistes
- > Adaptation aux exigences changeantes et nouvelles lois
- > Durée de procédures
- > Coordination d'autres projets dont la genèse n'est pas le vélo (projets routiers, mise en conformité LHand arrêts de bus, entretien routier, routes de contournement etc.)

4. Les défis

Promotion

- > Communication (p.ex. expliquer différence entre projet route et travaux d'entretien, situation dangereuses, comportement ...)
- > Conflits entre usagers / Vélos électriques / VTT

En général

- > Ressources (personnelles) limitées, travail sur de multiples fronts
- > Coordination acteurs, programmes/plans (PSV ; PCC ; plan relance) avec différentes temporalités

5. Liens internet et contact

Quelques informations

- > Plan sectoriel vélo: <https://www.fr.ch/mobilite-et-transport/mobilite-douce/plan-sectoriel-velo>
- > Portail cartographique: map.geo.fr.ch (Aménagements cyclables -> Thème: Routes cantonales; Plan sectoriel vélo, comptages vélo etc. -> Thème: Mobilité)
- > Fiche standards qualité stationnement vélo dans les gares (Plan sectoriel des parcs-relais): <https://www.fr.ch/mobilite-et-transport/transports-individuels-motorises/plan-sectoriel-des-parcs-relais>
- > Promotion du vélo (avec vidéos, Plan Climat) : <https://www.fr.ch/dime/sen/actualites/promotion-de-la-mobilite-douce-des-cours-et-balades-soutenus-par-letat-de-fribourg>
- > Nouvelle loi cantonale sur la mobilité : https://bdlf.fr.ch/app/fr/change_documents/3524
- > Passerelle de mobilité douce à Givisiez: <https://www.fr.ch/mobilite-et-transport/mobilite-douce/nouvelle-gare-et-passerelle-de-mobilite-douce-a-givisiez>
- > Contact TeamVelo : teamvelo@fr.ch